

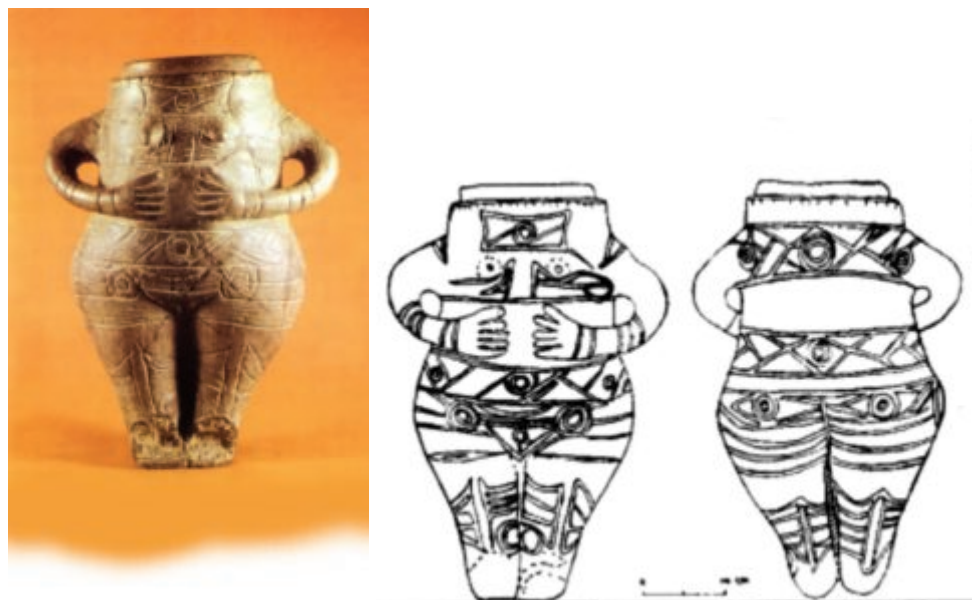
Zeița de la Vidra (jud. Ilfov), este un vas-statuetă feminină de cult, aparținătoare de eneolitic (cca. 7.000 de ani vechime), modelat într-un fel mai ciudat, cunoscută și ca Venus de la Vidra adică fără cap, și adăpostit de Muzeul de Istorie și Artă al Municipiului București (Palatul Șuțu, din zona Universitate). Nu știm dacă avea capac acest vas, dacă era în formă de cap uman, sau ca și în cazul altor statuete prezente fără de cap sau cu cap mobil. Silueta statuetei se remarcă prin masivitatea jumătății superioare a corpului. Brațele sunt subțiri și păstrează proporția toartelor vasului. Palmele, cu cele cinci degete în poziție neanatomică, au fost exagerate ca dimensiuni pentru a avea o suprafață mai mare de prindere a bazei toartelor de corpul vasului (semn și al utilității meșteșugurilor, al celor „făcute cu mâna ta”, ca semn uman civilizator).

Decorul incizat, format din cercuri concentrice, triunghiuri și alte elemente figurative dispuse în părțile anatomo-funcționale ale corpului omenesc simbolizează fecunditatea, fertilitatea și practicarea cultului solar, sau prezintă un limbaj neștiut ce îl întâlnim pe o mulțime de artefacte ale civilizațiilor preantice pe care încă nu l-am descifrat. Vidra este o comună în județul Ilfov, din Muntenia, fiind formată din satele Crețești, Sintești și Vidra (reședința). Această localitate se află la circa 11 km sud de București, așezată pe râul Sabar, afluent al Argeșului, împreună cu care formează o luncă mănoasă, propice agriculturii. Preocuparea principală a locuitorilor Vidrei este legumicultura.

Două obiective din comuna Vidra au fost incluse în lista monumentelor istorice din județul Ilfov ca monumente de interes local, ambele ca situri arheologice. Situl „Tellul Vidra” de pe malul stâng al Sabarului (de la zeul getic (trac) Sabazios?), cuprinde o așezare din secolul al XVIII-lea, una din secolele al IX-lea-al XI-lea, una din secolele al III-lea-al IV-lea e.n. și două așezări neolitice, dintre care una a fost încadrată în cultura Gumelnița.

Cea mai importantă descoperire din zonă este vasul ceramic în formă de statueta feminină, numită „Zeița din Vidra”, simbolizând cultul fecundității. Un alt obiect din perioada neolitică, de data aceasta aparținând culturii Boian, este un suport de vas din lut. Ambele obiecte sunt expuse la Muzeul de Istorie și Artă al Municipiului București. Celălalt sit arheologic se află tot pe malul Sabarului, lângă calea ferată București-Giurgiu și conține o așezare din secolele al XVII-lea-al XVIII-lea. Denumirea de „Vidra” se pare a fi dată de un fapt real sau posibil și de o legendă a locului. În trecutul mai îndepărtat albia râului Sabar era bogată în pește, în jurul comunei fiind și câteva bălți cu suprafețe nu prea mari. Râul oferea condiții de hrană și adăposturi, ceea ce a făcut posibilă apariția vidrelor din amonte. Întâmplarea a făcut că un vânător din familia bătrânului Teodorescu (poreclit Tutunica), să împuște un exemplar din vidrele existente, nesemnlate până atunci.

Faptul a stârnit senzație, în special pentru cei din cătunul Bragadiru. O parte din ei se deplasau mai în amonte de cele două mori de apă existente atunci, cu dorința de a descoperi și ei asemenea vietăți. Când se deplasau în această direcție, spuneau: „Haideți la vidrele acelea” sau „Haideți la Vidreni”. Moș Petre Dan, în vârstă de 90 de ani declara în anul 1960, că în timpul nopții (pe când era flăcău), tatăl său s-a speriat tare, când în halăul său intrase o vidră. Și astăzi în toponimia locală sunt folosite de săteni atât denumirea de Bragadiru, cât și cea de Vidra, pentru a localiza așezările, terenurile sau identitatea locuitorilor, când sunt întrebați de străini și chiar în dialogurile dintre ei.



Privind în timp, la sfârșitul primei jumătăți a mileniului al IV-ea î.Hr., comuna Vidra se afla în ultima fază de dezvoltare a „Culturii Boian”, iar după 2500 î.Hr., intră într-o fază superioară de tranziție către cultura Gumelnița. Cultura Boian, denumită astfel după așezarea Boian descoperită pe un grind din localitatea Grădiștea Ulmilor, din mijlocul fostului lac Boian, situat între satele Dorobanți și Ciocănești din județul Ialomița. Această cultură este specifică Munteniei centrale și de sud, cu extindere către estul Munteniei, sud-vestul Moldovei, sud-estul Transilvaniei și până la sud de Dunăre. Este o primă fază de dezvoltare către cultura Gumelnița. Locuitorii din timpul acestor culturi încep să devină sedentari (se fixase planeta, după cataclism, așa că se putea „fixa” și omul; acestea nu erau civilizații războinice, ci doar „înmulțeau” neamul omenesc (Pomul Vieții), decimat de fenomenele cosmice inexplicabile ce au avut loc - Marele Potop planetar - și reînvătau meșteșugurile strict necesare spre supraviețuirea Omului).

Economia din această fază se baza pe creșterea animalelor domestice, pe vânătoare și pescuit. Au fost descoperite unelte de silex, microlite, iar mai târziu, lame, răzuitoare, etc. Uneltele de piatră șlefuite apar mai întâi neperforate și mai apoi perforate. Puține sunt uneltele de os și din corn de animal. Apar obiecte de podoabă și alte unelte, toporașe. Ceramica este bogată și decorată geometric prin incizie, excizie sau pictată cu grafit roșu și alb crud, după ce mai întâi au fost supuse arderii. Figurinele feminine sunt rare și construite din lut ars sau din os, reprezentând zeițe ale fertilității (necesitatea înmulțirii Neamului Omenesc - spre a nu ajunge la extincție -, și pentru administrarea acestei planete, singura care ne poate oferi condiții de viață adecvate).

Cultura Gumelnița (a doua jumătate a mileniului al IV-lea, începutul mileniului al III-lea î.Hr.), este cea care s-a format pe fondul Culturii Boian. A fost denumită astfel datorită descoperirilor făcute pe măgura „Gumelnița” aflată la circa 4 km la est de orasul Oltenița. Fără a insista mai mult asupra acestei culturi, menționez că are patru faze de dezvoltare, fiecare dintre acestea fiind subdivizate în trei subperioade. Săpăturile de la Tanguru (Stoenesti - jud. Ilfov) au demonstrat evoluția acestei culturi. Cultura Gumelnița are mai multe aspecte comune cu Cultura Vidra.

Și în această cultură găsim statuete feminine cu vas pe cap, aceleași locuri de amplasare a locuințelor, aceleași măsuri de apărare, de prelucrare a silexului, a osului și a cornului. Găsim în schimb vasul cu două „gâturi” pictat cu grafit, vase lucrate din pastă fină, strachini de formă tronconică, scunde și cu diametrul mare, cu marginea îngroșată și decoruri pictate cu o culoare roșie și cu grafit, vase zoo și antropomorfe. Din cele arătate mai sus se poate trage concluzia că meleagurile comunei Vidra au fost locuite din timpuri destul de vechi de o populație traco-dacogetică aflată până în mileniul I-IV î.Hr. în organizație tribală. Era o populație sedentară care se

ocupa cu agricultura și creșterea animalelor, cunoștea meșteșugul olăriei și al prelucrării silexului, osului și cornului de animal, în vederea înzestrării cu unelte specifice epocii neoliticului dezvoltat. Mica societate care s-a format în neolitic pe aceste meleaguri și-a continuat existența din generație în generație către vremurile noastre, o găsim prezentă și în timpul stăpânirii romane în Dacia (106-271 e.n.).

În anul 1972 aici este descoperită o monedă din bronz, groasă, pe față având chipul împăratului roman Filip Arabul cu o inscripție în limba latină: „Imperium Philipus”, iar pe verso era reprezentată provincia Dacia prin chipul unei femei care ține în brațe emblemele celor două legiuni romane aflate în Dacia. Aceasta este furată de la muzeul școlar, unde era depusă. Nu după mult timp apare și o a doua monedă romană de același fel, aflată în posesia noului director Radu Cornel.

Locul găsirii monedei se situa tot pe înălțimea terasată a râului Sabar, la circa 500m depărtare de punctul Măgura. Astfel se poate consemna și trecerea elementului roman pe aici, apoi a marilor migrații ce au urmat, sfârșind cu actuala populație ce se bucură de pământul mănăs și natura darnică. „Zeița de la Vidra”, de acolo de unde se află, din vitrina Muzeul de Istorie și Artă al Municipiului București (Palatul Șuțu, din zona Universitate), are grijă ca localitatea ce îi poartă numele să se bucure de fecunditate și belșul, și o ocrotește dincolo de timp și spațiu, ca pe o casă părintească neprețuită.

Conf. univ. dr. George V. Grigore



INDEPENDENȚA  
ROMÂNĂ

*Independența  
prin Cultură*